

Grant Thornton
Godkendt
Revisionspartnerselskab

Stockholmsgade 45
2100 København Ø
CVR-nr. 34209936

T (+45) 33 110 220

www.grantthornton.dk

Fonden-Gimle

Helligkorsvej 2, 4000 Roskilde

CVR-nr. 25 36 12 37

Årsrapport

1. januar - 31. december 2023

Årsrapporten er fremlagt og godkendt på fondens bestyrelsesmøde den 25. april 2024

Anders Wahrén

Dirigent

Indholdsfortegnelse

	<u>Side</u>
Påtegninger	
Ledelsespåtegning	1
Den uafhængige revisors revisionspåtegning	2
Ledelsesberetning	
Fondsoplysninger	6
Ledelsesberetning	7
Årsregnskab 1. januar - 31. december 2023	
Anvendt regnskabspraksis	30
Resultatopgørelse	34
Balance	35
Noter	37

Ledelsespåtegning

Ledelsen har dags dato aflagt årsrapporten for regnskabsåret 1. januar - 31. december 2023 for Fonden-Gimle.

Årsregnskabet er udarbejdet efter Kulturministeriets bekendtgørelse nr. 1701 af 21. december 2010, kapitel 2 og 6.

Jeg anser den valgte regnskabspraksis for hensigtsmæssig, og efter min opfattelse giver årsregnskabet et retvisende billede af fondens aktiver, passiver og finansielle stilling pr. 31. december 2023 samt af resultatet af fondens aktiviteter for regnskabsåret 1. januar - 31. december 2023.

Ledelsesberetningen indeholder efter min opfattelse en retvisende redegørelse for de forhold, som beretningen omhandler.

Årsrapporten indstilles til godkendelse.

Roskilde, den 25. april 2024

Daglig ledelse

Torben Eik Jacobsen
Spillestedsleder

Bestyrelse

Anders Wahrén
Bestyrelsesleder

Claus Bo Larsen
Vicebestyrelsesleder

Eva Svavars Frandsen
Bestyrelsesmedlem

Anette Jorn
Bestyrelsesmedlem

Anne Joo Fabricius Murmann
Bestyrelsesmedlem

Camilla Milvang Grønager
Bestyrelsesmedlem

Jens Clausen
Bestyrelsesmedlem

Den uafhængige revisors erklæring

Til bestyrelsen i Fonden Gimle

Konklusion

Vi har revideret årsregnskabet for Fonden-Gimle for regnskabsåret 1. januar - 31. december 2023, der omfatter anvendt regnskabspraksis, resultatopgørelse, balance, egenkapitalopgørelse og noter. Årsregnskabet er udarbejdet efter Kulturministeriets bekendtgørelse nr. 1701 af 21. december 2010, kapitel 2 og 6.

Det er vores opfattelse, at årsregnskabet giver et retvisende billede af fondens aktiver og passiver og finansielle stilling pr. 31. december 2023 samt af resultatet af fondens aktiviteter for regnskabsåret 1. januar - 31. december 2023 i overensstemmelse med Kulturministeriets bekendtgørelse nr. 1701 af 21. december 2010, kapitel 2 og 6.

Grundlag for konklusion

Vi har udført vores revision i overensstemmelse med internationale standarder om revision og de yderligere krav, der er gældende i Danmark, samt standarderne for offentlig revision, idet revisionen udføres på grundlag af bestemmelserne i Kulturministeriets bekendtgørelse nr. 1701 af 21. december 2010, kapitel 2 og 6. Vores ansvar ifølge disse standarder og krav er nærmere beskrevet i revisionspåtegningens afsnit ”Revisors ansvar for revisionen af årsregnskabet”. Vi er uafhængige af Fonden-Gimle i overensstemmelse med internationale etiske regler for revisorer (IESBA’s etiske regler) og de yderligere krav, der er gældende i Danmark, ligesom vi har opfyldt vores øvrige etiske forpligtelser i henhold til disse regler og krav. Det er vores opfattelse, at det opnåede revisionsbevis er tilstrækkeligt og egnet som grundlag for vores konklusion.

Fremhævelse af forhold vedrørende revisionen

Fonden har i overensstemmelse med lov om økonomiske og administrative forhold for modtagere af driftstilskud fra Kulturministeriet inklusiv tilhørende bekendtgørelse om økonomiske og administrative forhold for modtagere af driftstilskud fra Kulturministeriet som sammenligningstal i resultatopgørelsen for regnskabsåret 2023 medtaget det af bestyrelsen godkendte resultatbudget for 2023. Vi skal fremhæve at resultatbudgettet, som fremgår af årsregnskabet, ikke har været underlagt revision.

Vores konklusion er ikke modificeret som følge af dette forhold.

Den uafhængige revisors erklæring

Ledelsens ansvar for årsregnskabet

Ledelsen har ansvaret for udarbejdelsen af et årsregnskab, der giver et retvisende billede i overensstemmelse med Kulturministeriets bekendtgørelse nr. 1701 af 21. december 2010, kapitel 2 og 6. Ledelsen har endvidere ansvaret for den interne kontrol, som ledelsen anser for nødvendig for at udarbejde et årsregnskab uden væsentlig fejlinformation, uanset om denne skyldes besvigelser eller fejl.

Ved udarbejdelsen af årsregnskabet er ledelsen ansvarlig for at vurdere Fonden Gimles evne til at fortsætte driften; at oplyse om forhold vedrørende fortsat drift, hvor dette er relevant; samt at udarbejde årsregnskabet på grundlag af regnskabsprincippet om fortsat drift, medmindre ledelsen enten har til hensigt at likvidere Fonden Gimle, indstille driften eller ikke har andet realistisk alternativ end at gøre dette.

Revisors ansvar for revisionen af årsregnskabet

Vores mål er at opnå høj grad af sikkerhed for, om årsregnskabet som helhed er uden væsentlig fejlinformation, uanset om denne skyldes besvigelser eller fejl, og at afgive en revisionspåtegning med en konklusion. Høj grad af sikkerhed er et højt niveau af sikkerhed, men er ikke en garanti for, at en revision, der udføres i overensstemmelse med internationale standarder om revision og de yderligere krav, der er gældende i Danmark, altid vil afdække væsentlig fejlinformation, når sådan findes. Fejlinformationer kan opstå som følge af besvigelser eller fejl og kan betragtes som væsentlige, hvis det med rimelighed kan forventes, at de enkeltvis eller samlet har indflydelse på de økonomiske beslutninger, som regnskabsbrugere træffer på grundlag af årsregnskabet.

Som led i en revision, der udføres i overensstemmelse med internationale standarder om revision og de yderligere krav, der er gældende i Danmark, foretager vi faglige vurderinger og opretholder professionel skepsis under revisionen. Herudover:

- Identificerer og vurderer vi risikoen for væsentlig fejlinformation i årsregnskabet, uanset om denne skyldes besvigelser eller fejl, udformer og udfører revisionshandlinger som reaktion på disse risici samt opnår revisionsbevis, der er tilstrækkeligt og egnet til at danne grundlag for vores konklusion. Risikoen for ikke at opdage væsentlig fejlinformation forårsaget af besvigelser er højere end ved væsentlig fejlinformation forårsaget af fejl, idet besvigelser kan omfatte sammensværgelser, dokumentfalsk, bevidste udeladelser, vildledning eller tilsidesættelse af intern kontrol.
- Opnår vi forståelse af den interne kontrol med relevans for revisionen for at kunne udforme revisionshandlinger, der er passende efter omstændighederne, men ikke for at kunne udtrykke en konklusion om effektiviteten af fondens interne kontrol.
- Tager vi stilling til, om den regnskabspraksis, som er anvendt af ledelsen, er passende, samt om de regnskabsmæssige skøn og tilknyttede oplysninger, som ledelsen har udarbejdet, er rimelige.

Den uafhængige revisors erklæring

- Konkluderer vi, om ledelsens udarbejdelse af årsregnskabet på grundlag af regnskabsprincippet om fortsat drift er passende, samt om der på grundlag af det opnåede revisionsbevis er væsentlig usikkerhed forbundet med begivenheder eller forhold, der kan skabe betydelig tvivl om fondens evne til at fortsætte driften. Hvis vi konkluderer, at der er en væsentlig usikkerhed, skal vi i vores revisorerklæring gøre opmærksom på oplysninger herom i årsregnskabet eller, hvis sådanne oplysninger ikke er tilstrækkelige, modificere vores konklusion. Vores konklusioner er baseret på det revisionsbevis, der er opnået frem til datoen for vores revisorerklæring. Fremtidige begivenheder eller forhold kan dog medføre, at fonden ikke længere kan fortsætte driften.

Vi kommunikerer med den øverste ledelse om blandt andet det planlagte omfang og den tidsmæssige placering af revisionen samt betydelige revisionsmæssige observationer, herunder eventuelle betydelige mangler i intern kontrol, som vi identificerer under revisionen.

Udtalelse om ledelsesberetningen

Ledelsen er ansvarlig for ledelsesberetningen.

Vores konklusion om årsregnskabet omfatter ikke ledelsesberetningen, og vi udtrykker ingen form for konklusion med sikkerhed om ledelsesberetningen.

I tilknytning til vores revision af årsregnskabet er det vores ansvar at læse ledelsesberetningen og i den forbindelse overveje, om ledelsesberetningen er væsentligt inkonsistent med årsregnskabet eller vores viden opnået ved revisionen eller på anden måde synes at indeholde væsentlig fejlinformation.

Vores ansvar er derudover at overveje, om ledelsesberetningen indeholder krævede oplysninger i henhold til Kulturministeriets bekendtgørelse nr. 1701 af 21. december 2010, kapitel 2 og 6 regler.

Baseret på det udførte arbejde er det vores opfattelse, at ledelsesberetningen er i overensstemmelse med årsregnskabet og er udarbejdet i overensstemmelse med kravene i Kulturministeriets bekendtgørelse nr. 1701 af 21. december 2010, kapitel 2 og 6. Vi har ikke fundet væsentlig fejlinformation i ledelsesberetningen.

Den uafhængige revisors revisionspåtegning

Udtalelse om juridisk-kritisk revision og forvaltningsrevision

Ledelsen er ansvarlig for, at de dispositioner, der er omfattet af regnskabsaflæggelsen, er i overensstemmelse med meddelte bevillinger, love og andre forskrifter samt med indgåede aftaler og sædvanlig praksis. Ledelsen er også ansvarlig for, at der er taget skyldige økonomiske hensyn ved forvaltningen af de midler og driften af de virksomheder, der er omfattet af årsregnskabet. Ledelsen har i den forbindelse ansvar for at etablere systemer og processer, der understøtter sparsommelighed, produktivitet og effektivitet.

I tilknytning til vores revision af årsregnskabet er det vores ansvar at gennemføre juridisk-kritisk revision og forvaltningsrevision af udvalgte emner i overensstemmelse med standarderne for offentlig revision. I vores juridisk-kritiske revision efterprøver vi med høj grad af sikkerhed for de udvalgte emner, om de undersøgte dispositioner, der er omfattet af regnskabsaflæggelsen, er i overensstemmelse med de relevante bestemmelser i bevillinger, love og andre forskrifter samt indgåede aftaler og sædvanlig praksis. I vores forvaltningsrevision vurderer vi med høj grad af sikkerhed, om de undersøgte systemer, processer eller dispositioner understøtter skyldige økonomiske hensyn ved forvaltningen af de midler og driften af de virksomheder, der er omfattet af årsregnskabet.

Hvis vi på grundlag af det udførte arbejde konkluderer, at der er anledning til væsentlige kritiske bemærkninger, skal vi rapportere herom i denne udtalelse.

Vi har ingen væsentlige bemærkninger at rapportere i den forbindelse.

København, den 25. april 2024

Grant Thornton

Godkendt Revisionspartnerselskab
CVR nr. 34 20 99 36

Martin S. Haaning

statsautoriseret revisor
mne32793

Fondsoplysninger

Fonden	Fonden-Gimle Helligkorsvej 2 4000 Roskilde CVR-nr.: 25 36 12 37 Regnskabsår: 1. januar - 31. december
Bestyrelse	Anders Wahrén, Bestyrelsesleder Claus Bo Larsen, Vicebestyrelsesleder Eva Svavars Frandsen, Bestyrelsesmedlem Anette Jorn, Bestyrelsesmedlem Anne Joo Fabricius Murmann, Bestyrelsesmedlem Camilla Milvang Grønager, Bestyrelsesmedlem Jens Clausen, Bestyrelsesmedlem
Daglig ledelse	Torben Eik Jacobsen, Spillestedsleder
Revision	Grant Thornton, Godkendt Revisionspartnerselskab Stockholmsgade 45 2100 København Ø
Momsforhold	Fonden er momsregistreret
Tilsynsmyndighed	Roskilde Kommune

Ledelsesberetning

Årets drift og resultater i hovedtræk

På Gimle er vi tilfredse med resultater og målopfyldelse i 2023. Et budgetteret underskud blev reduceret i årets løb og tegner et billede af en økonomi på ret kurs efter en udfordrende periode med store ændringer både internt og eksternt. Billetsalget var tiltagende ved årets afslutning, og der var en række udsolgte koncerter på Gimle i efteråret 2023 og i foråret 2024.

Regnskabsåret slutter med et negativt resultat på -369.701 kr. og Gimles egenkapital udgør 2.701.659 kr. Resultatet er en forbedring på 163.000 kr. ift. budgettet.

I de kommende år vil der fortsat være fokus på at forbedre de økonomiske resultater og derigennem øge egenkapitalen og fastholde den gode likviditet.

Forbedringerne ift. budgetteret resultat skyldes flere faktorer. Dels en stigning i Gimles tilskud fra Statens Kunstfond, der ikke var medregnet i budgettet, og dels en reduktion i udgifter til bl.a. løn, markedsføring og kunstnerudgifter, hvilket har gjort det muligt at fastholde et tilfredsstillende indtjeningsgrundlag, selv om antallet af arrangementer blev nedskaleret i forhold til tidligere år.

I de kommende år vil der være fokus på at skabe et bedre, løbende overblik over Gimles forretningsmodel og daglige økonomi mhp. at anvende de ressourcer, vi har til rådighed, bedst muligt, og hjælpe medarbejdere med at fokusere og optimere deres arbejdsgange. F.eks. indføres der nye event-kategorier, der skal gøre det nemmere at bogføre og rapportere på udgifter og indtægter fra forskellige typer af events.

I en ny strategi for 2025 - 2028 indeles Gimles events og koncerter i nye kategorier, der i programlægning og forretningsudviklingen skal tydeliggøre Gimles indtægtskilder, og hvor der investeres penge i udvikling og kunstnerisk produktion. Modellerne afprøves allerede i 2024 og forventes at give et bedre overblik over Gimles forretningsmodel.

Ved regnskabets aflæggelse var der endnu ikke kommet svar vedr. alle slutaftregtede hjælpepakker fra 2021 og 2022, hvorfor det ikke vides i hvilket omfang, der eventuelt skal tilbagebetales midler til staten.

Det er bestyrelsens og ledelsens opfattelse, at Gimles aktiviteter og indsatser i 2023, samlet set, i høj grad har understøttet både Statens Kunstfonds Projektstøtteudvalg for Musiks, Roskilde kommunes og Gimles egen vision og mission, som de fremgår af Gimles rammeaftale for 2021-2024. Se målrapporteringen længere nede.

Forventninger til det kommende år

I slutningen af 2023 var billetsalget stigende, og der var en lang række udsolgte koncerter i kalenderen for 2024. De udsolgte koncerter var primært koncerter med etablerede musiknavne og comedy med høj avance, men ved at skrue op for antallet af koncerter med lav risiko og høj avance, er der blevet frigjort ressourcer og tid til at fokusere på udvikling af koncepter og formater for smal musik, ny musik, inddragelse af nye arrangører og formidlere og fokus på nye formater i 2024.

Frivillighed

Frivilligheden var også i vækst i slutningen af 2023. En ny frivilligkoordinator tiltrådte i februar 2024. Koordinatoren skal bl.a. være med til at skrive en frivillighedsstrategi, lave trivselsmålinger og lave et generelt eftersyn af strukturerne omkring Gimles frivillighed.

The Raven

Der vil i 2024 være fokus på at skabe øget liv, flere kulturoplevelser og bedre økonomisk bæredygtighed i Gimles cafe-bygning The Raven. Der blev i 2023 skrevet en selvstændig ministrategi for The Raven, hvor der bl.a. skal arbejdes med at gøre stedet til et trygt, kulturelt gå-i-byen-sted.

Ledelsesberetning

Publikumsudvikling

Gimles publikumstal har på flere områder oplevet en positiv udvikling fra 2022 til 2023 målt på engagement. Selvom Gimle lavede færre koncerter og shows i 2023 end i 2022, var der en stigning i antal gæster og betalende publikum, og en lang række koncerter var udsolgte.

En undersøgelse foretaget af Applaus i 2023 viste, at 63 % af de adspurgte havde været på Gimle mindst 2 gange i de seneste 6 måneder, og 19 % havde været gæst mere end 5 gange. Dette var en stigning fra 2022, hvor tallene var henholdsvis 59 % og 12 %.

Forøgelsen af publikum sker især på store koncerter med kendte navne, mens vi og vores samarbejdspartnere oplever udfordringer med at tiltrække publikum til mindre populære genrer som jazz og folkemusik.

Fra slutningen af 2022 er der blevet lavet interne optællinger efter alle afviklinger, hvor afviklingsansvarlige efter Gimles arrangementer har indtastet data om Gimles publikum. Herunder bl.a. vurdering af alder og kønsbalance. Fra januar 2024 laves der også optælling af kønsbalancen blandt optrædende på scenen.

Se modellen herunder:

Genre	Antal arrangementer i optællingen	Antal gæster i alt gns	Vurdering af publikums kønsbalance ¹	Vurdering af publikums alder ²
Pop/Rock	53	322	2,9	2,8
Jazz	28	175	3,0	4,7
Standup/comedy	25	255	2,9	2,4
Folk/world	21	56	3,1	3,8
Metal	17	340	1,8	2,9
Børnarrangementer	16	97	3,6	1,7
Hiphop/urban	11	305	3,0	1,4
Arrangementer med unge	8	218	3,1	1,0
Coverbands	7	468	2,7	3,7
Andet	5	161	3,0	2,8
Byparkskoncerter	4	4.443	3,3	3,3
I alt	195	622	2,9	2,8

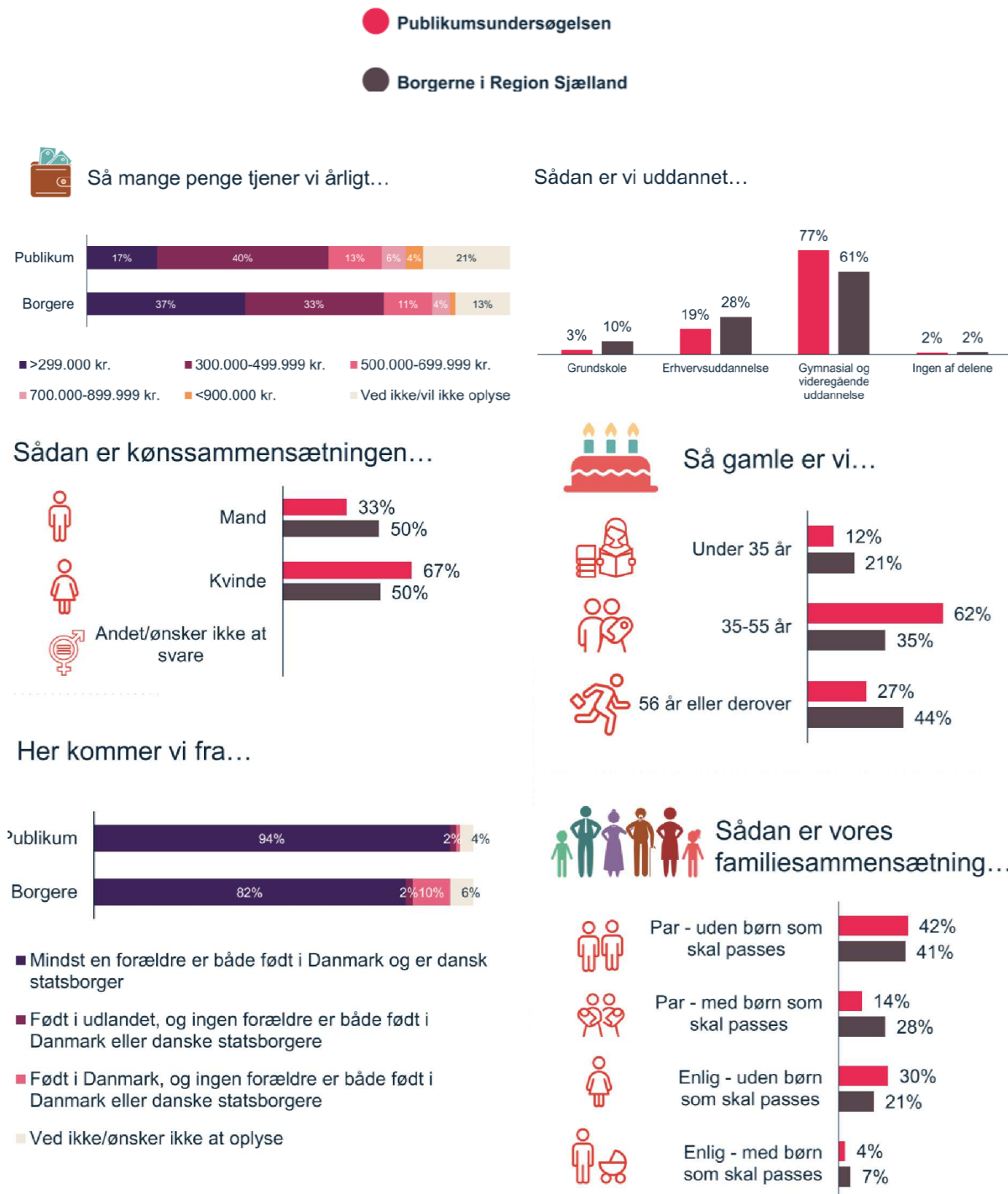
¹ Vurderingen er lavet af den afviklingsansvarlige under arrangementet ud fra observationer. 1 = Overvejende flest mænd, 5 = Overvejende flest kvinder

² Vurderingen er lavet af den afviklingsansvarlige under arrangementet ud fra observationer. 1 = Overvejende unge (15-25), 5 = Overvejende ældre (60+)

Ledelsesberetning

Gimles publikum i forhold til det potentielle publikum i Region Sjælland

Fra Gimles publikumsundersøgelse, foretaget af Applaus i 2023, kan man læse følgende:



Analysen peger på, at vi på Gimle fortsat bør arbejde med at tiltrække borgergrupper med lav indkomst og kort uddannelse. Det vil derfor være oplagt bl.a. at se på Gimles prisniveauer og undersøge mulighederne for at tiltrække flere unge fra kommunens og regionens mange professionsuddannelser og lignende tilbud.

Ledelsesberetning

God ledelse i selvejende kulturinstitutioner

Gimle følger så vidt muligt Kulturministeriets anbefalinger til god ledelse i selvejende kulturinstitutioner. Der er i foråret 2023 lavet en 'følg eller forklar'-gennemgang af anbefalingerne. Se mere på: gimle.dk/god-ledelse

Håndtering og forebyggelse af grænseoverskridende adfærd

Gimle har i 2023 udarbejdet en Code of Conduct, der er tiltrådt af medarbejdere, frivillige og bestyrelse. Se den på gimle.dk/code-of-conduct-for-gimle

Gimle har ligeledes i 2023 udarbejdet retningslinjer for forebyggelse og håndtering af krænkende og grænseoverskridende adfærd. De kan læses her: gimle.dk/grænseoverskridende_adfaerd

Målrapportering

I Gimles rammeaftale for 2021-2024 er der opstillet en række mål, metoder og indikatorer for hvert af Gimles opgaveområder. Rammeaftalen er offentligt tilgængelig på gimle.dk og kunst.dk. Rammeaftalen indeholder en beskrivelse af opgaver og forventninger fra Statens Kunstfond og Roskilde Kommune, der i fællesskab yder driftstilskud til Gimle.

Statens Kunstfond

“Regionale spillesteder realiserer deres mål og visioner gennem målrettede aktiviteter inden for to opgaveområder:

- *Koncertvirksomhed*
- *Udvikling af musiklivet, herunder talent, vækstlag og smalle genrer”*

Målopfyldelse for de to opgaveområder gennemgås i det følgende.

Målopfyldelse vedr. koncertvirksomhed

I rammeaftalen hedder det: *“De regionale spillesteder søger at realisere deres mål og vision inden for koncertvirksomhed med baggrund i metoder, som spillestedet arbejder målrettet med:*

- *Særskilte mål, metoder og indikatorer for små (K1), mellemstore (K2) og store (K3) koncerter. Små koncerter er koncerter med under 100 solgte billetter, mellemstore koncerter er koncerter med 100-350 solgte billetter, og store koncerter er koncerter med over 350 solgte billetter.*
- *Udvikling af eksisterende og nye publikumssegmenter.*
- *Kommunikation og markedsføring, som rækker ud lokalt og i landsdelen.*
- *Koncertvirksomhed på spillestedet og uden for spillestedet.”*

Indledende note til mål og indikatorer

Mål og indikatorer i den aktuelle strategi er udarbejdet i 2019 og 2020 ifm. ansøgning til genudpegning som regionalt spillested. Altså bl.a. før konsekvenserne af Covid-19 og andre store samfundsændringer blev tydelige for verden. Målene forholder sig derfor ikke til de, i nogle tilfælde fundamentale forandringer, der er sket både internt og eksternt, siden den blev tiltrådt, og hverken strategi, nøgletal eller indikatorer er blevet justeret siden. Flere af målene fra strategien er derfor nedtonet og mange helt droppet til

Ledelsesberetning

fordel for en række nødvendige indsatser og initiativer for at genetablere et sundt fundament for Gimles arbejde, både økonomisk, organisatorisk, trivselsmæssigt og hvad angår det frivillige engagement, som er en essentiel del af Gimles arbejde, værdiskabelse og forretning.

Samlet set er det ledelsens klare vurdering, at Gimle stadig, i meget høj grad lever op til Statens Kunstfonds mission og vision for de regionale spillesteder for 2021 - 2024.

Publikumsnøgletallene viser, at Gimle har skabt værdifulde musikalske oplevelser for et stort publikum både lokalt, regionalt og nationalt. Det vurderes også, at Gimle i hele perioden har indtaget en central national rolle som motor for udvikling af hele livescenen i Danmark. Bl.a. ved at spille en ledende rolle i udvikling af hjælpepakker og kompensationsordninger for hele livesektoren under nedlukningerne.

Samlet set er vi på Gimle derfor både stolte og tilfredse med vores målopfyldelse og resultater i hele rammeaftaleperioden.

For gennemsigtighedens skyld gennemgås alle resultatmål og indikatorer fra Gimles aktuelle rammeaftale i det følgende, men med ovenstående i mente.

Koncert- og publikumsnøgletal til Statens Kunstfond

Nøgletal for personale	R2023	B2023	R2022	R2021	R2020	R2019	R2018
Personale, fastansatte årsværk	13	13	14	11	9	9	9
Personale, løstansatte årsværk	3	4	3	3	4	4	4
Personale, frivillige årsværk	16	18	15	13	13	18	15
Personale, årsværk i alt	32	35	32	27	26	31	28
Nøgletal for koncertvirksomheden	R2023	B2023	R2022	R2021	R2020	R2019	R2018
Antal små koncerter (K1)	84	75	106	88	32	94	48
Antal mellemstore koncerter (K2)	98	100	169	84	85	120	117
Antal store koncerter (K3)	52	40	31	37	22	59	52
Antal koncerter i alt	234	215	306	209	139	273	217
Publikumstal, små koncerter (K1)	1.809	1950	2.732	2.565	995	2.238	1.442
Publikumstal, mellemstore koncerter (K2)	7.952	10500	14.051	7.981	8894	12.612	11.262
Publikumstal, store koncerter (K3)	19.419	17000	10.526	11.738	7360	24.689	20.078
Publikumstal i alt	29.180	29.450	27.309	22.284	17.249	39.539	32.782

For at kunne se udviklingen hen over Covid-19-krisen er der medtaget realiserede koncert- og publikumstal helt tilbage fra 2018. Tallene viser, at vi nærmer os niveauerne fra før Covid-19.

Ledelsesberetning

Små koncerter (K1)

Indikatorer for målopfyldelsen 2021 - 2024

Resultatmål fra Gimles rammeaftale	Målopfyldelse i 2023
<i>10 % af K1-artisterne vender tilbage til Gimle som større artister inden for den fireårige periode.</i>	Der er mange succes historier med artister, der vender tilbage til større arrangementer. F.eks. Zar Paulo, der solgte 20 billetter i 2021 og 150 i 2022 og 349 billetter i 2023.
<i>4 - 6 liveplatformarrangementer om året.</i>	Liveplatformen som koncept blev aldrig realiseret, men tankerne bag lever videre i bl.a. DELTA, der arrangeres og bookes af unge og i Gimles ungepanel. I 2023 blev der lavet mindst 10 arrangementer, der lever op til det samme formål. Herunder bl.a. DELTA festival, DELTA Demo, ungejam, samarbejder med RIA-kollektivet mfl. og med inddragelse af brugere fra ROFH, lokale gymnasier, Kulturskolen, Roskilde Klub Øst mfl.
<i>Ud af dem skal tre ud af de fem live- platformpartnere være aktive i arrangementets samskabelse.</i>	Hovedparten af ovenstående var skabt i samarbejde med unge frivillige fra Roskilde.
<i>Liveplatformens arrangementer skal inkludere minimum ét lokalt islæt på scenen.</i>	Der var i 2023 et stort lokalt islæt på tværs af Gimles arrangementer. Musiklivet i Roskilde oplever en opblomstring med mange nye, lokale talenter. F.eks. artister som ZIMA, Bifald, Union Avenue, Ashes of Billy og Julie Maria.
<i>Minimum en årlig samarbejds koncert med Museet for Samtidskunst.</i>	Der har ikke været dialog med museet i 2023. Der er dog indledt dialog om en række samarbejder med Ragnarock.
<i>Minimum 4 hjemmekoncerter sammen med low-fi om året.</i>	Low-fi gik konkurs i 2023.
<i>10 % af K1-artist er førstegangs- optrædende på Sjælland uden for hovedstadsområdet.</i>	Dette mål er nedtonet og er ikke blevet undersøgt løbende.
<i>10 % af K1-artist (eller egne kuraterede supportnavne til K2-eller K3-shows) optræder på Roskilde Festival og lignende inden for en fireårig periode.</i>	Det formodes, at flere end 10 % af de optrædende på Gimle også optræder på Roskilde Festival på et tidspunkt i deres karriere. Mange også inden for 4 år.

Ledelsesberetning

Mellemstore koncerter (K2)

Indikatorer for målopfyldelsen 2021 - 2024

Resultatmål fra Gimles rammeaftale	Målopfyldelse i 2023
<i>Gimle vil fastholde publikumsantallet til K2'erne.</i>	Se nøgletal for 2020-2024.
<i>Gimle vil fastholde andelen af K2-koncerter fremadrettet.</i>	Se nøgletal for 2020-2024.
<i>Gimle vil lave min. to helhedsarrangementer med Café og Tanken i spil pr. sæson (f.eks. dinner and koncert).</i>	I 2023 blev der lavet 2 større helhedsarrangementer på Gimle. Epic Fest og DELTA Festival. Begge var store succeser.
<i>1 arrangement pr. sæson i samarbejde med nordisk metalplatform.</i>	Metalplatformen er erstattet af et generelt, fokus på metal på Gimle. Herunder f.eks. Epic Fest, Anthem of the Awakened og Gimles nye metal-format for børn, samt Gimles nyhedsbrev for metal.
<i>10 % supportnavne til K2- eller K3- shows optræder på Roskilde Festival og lignende inden for en fireårig periode.</i>	Det formodes, at langt flere end 10 % af de supportartister, der præsenteres på Gimle også optræder på Roskilde Festival på et tidspunkt. Mange også inden for 4 år.
<i>50 % af de udvalgte danske metalbands, der spiller til de tværnordiske koncerter, skal bookes til minimum én anden koncert på et andet nordisk spillested eller festival som følge af deres deltagelse i den nordiske samarbejdsplatform.</i>	Metalplatformen er erstattet af et generelt fokus på metal på Gimle. Herunder også vækstlagsartister og ny dansk musik.
<i>25 % af de udvalgte nordiske metalbands skal bookes til minimum én anden koncert på et dansk spillested eller festival som følge af deres deltagelse i den nordiske samarbejdsplatform.</i>	Se ovenfor
<i>I den nye aftaleperiode skal der indgås samarbejdsaftale med minimum tre forskellige aktører fra tre forskellige lande, der vil indgå en aftale med Gimle om at realisere dette samarbejde.</i>	I 2023 er der indledt dialog med ROSA, MXD, Visit Fjordlandet, Tøjhuset i Fredericia og aktører i Tyskland om et større samarbejde med fokus på dansk metal. I begyndelsen af 2024 er der indledt et konkret samarbejde med MXD.
<i>I løbet af den nye aftaleperiode vil minimum ét ek-sport- eller branchenetværk tilkendegive, at de vil støtte projektet enten finansielt, med markedsføring eller lignende.</i>	Se ovenfor

Ledelsesberetning

Store koncerter (K3)

Indikatorer for målopfyldelsen 2021 - 2024

Resultatmål fra Gimles rammeaftale	Målopfyldelse i 2023
<i>Skabe minimum to anderledes koncertformater årligt i samarbejde med beslægtede aktører (såsom Vikingeskibs- museet).</i>	I projektet Hold Det Lokalt er der arbejdet med alternative koncertlokationer og afholdt koncerter i bl.a. en tøjbutik og på en brandstation. Derudover er der i projekterne Epic Fest og DELTA Festival lagt betydelige ressourcer i atmosfære og udsmykning.
<i>Fastholde publikumsantallet til K3-koncerterne.</i>	Det har været dalende. Se nøgletal for 2020 - 2023.
<i>Fastholde out-house-koncert-plattformene.</i>	I 2023 blev der skåret ned i antallet af koncerter ud af huset, da det har vist sig dyrt og ressourcekrævende at lave disse, og at det samtidig er tvivlsomt, om det har den ønskede effekt om at skabe oplevelser til nye grupper af borgere. Der laves fortsat en række større arrangementer i samarbejde med Roskilde Kongres- og Idrætscenter.
<i>Gimle er med til at skabe minimum én ny og anderledes musikalsk performance i K3-størrelsen om året, f.eks. DELTA Musikfest.</i>	Festivalen DELTA blev afviklet i 2023 og foregik udendørs i og omkring Gimles scener. Derudover afholdte vi 2-dags festivalen Epic Fest med over 1.100 solgte billetter.
<i>10 % (supportnavne til K2- eller K3-shows) optræder på Roskilde Festival og lignende inden for en fireårig periode.</i>	En del supportnavne har optrådt på festivalen, men det er ikke opgjort præcist hvor mange.

Ledelsesberetning

Udvikling af eksisterende og nye publikumssegmenter

Indikatorer for målopfyldelsen 2021 - 2024

Resultatmål fra Gimles rammeaftale	Målopfyldelse i 2023
<i>Fastholde antallet af kernepublikummer inden for en fireårig periode.</i>	En undersøgelse lavet af Applaus i 2023 viste, at 63 % af de adspurgte havde været på Gimle mindst 2 gange de seneste 6 måneder. 19 % havde været der mere end 5 gange. I 2022 var tallene 59 % og 12 %.
<i>Analyse af billetsalgsstatistik på køn, alder og bopæl fra 2021.</i>	Den årlige publikumsundersøgelse fra Applaus måler på køn og alder blandt besvarelserne. Data om bopæl er tilgængelige via Gimles billet-data. Der laves løbende vurderinger af publikums kønsbalance til arrangementer.
<i>Voxmeter-analyse to gange årligt.</i>	Erstattet af Applaus i 2022 og 2023.
<i>Fastholde salget af Guldravn- og Sølvraavn- kortet.</i>	2020: Guldravn: 7, Sølvraavn: 56, Bronzeravn: 25. 2021: Ingen kort i salg pga. covid-19. 2022: Guldravn: 14, Sølvraavn: 82, Bronzeravn: 65 2023: Guldravn: 14, Sølvraavn: 83 Bronzeravn: 122.
<i>Øge salget af Bronzeravn-kort med 20 % over en fireårig periode og sælge til minimum to skoleklasser pr. sæson.</i>	Steget med 260 % fra 2020 - 2023 - bl.a. grundet salg til RoFH og Ria Kollektivet.
<i>Fastholde antallet af Gimle for Børn- medlemmer.</i>	Antal medlemmer i Gimle for Børn i hhv. 2023 er 210 og i 2022: 106. Indtil videre er der solgt 134 i 2024.
<i>Fast samarbejde om minimum to børne-formatkoncerter med DR's Musikariet om året.</i>	Samarbejdet med DR Musikariet er droppet til fordel for egne formater og lokale samarbejder.
<i>Minimum to nye formater årligt med samarbejdspartnere.</i>	DELTA blev til i samarbejde med bl.a. Roskilde Klub Øst og Anthem of the Awakened var bl.a. et samarbejde med Tøjhuset i Fredericia.
<i>Minimum 10 helhedsoplevelser årligt på Gimle.</i>	Vi bestræber os på, i stigende grad, at gøre alle vores arrangementer til helhedsoplevelser, bl.a. ved at bruge vores café som et sted, der før og efter koncerter udvider oplevelsen.
<i>Andelen af unge følgere skal op på 25 % på Facebook.</i>	Dette har vist sig at være et dårligt mål at sætte. Unge er ikke aktive på Facebook, hvor aldersgennemsnittet generelt er stigende. Unge gæster skal derfor i stigende grad nås via andre kanaler. Disse undersøges bl.a. i samarbejde med Gimles ungepanel.

Ledelsesberetning

	4,7 % af vores følgere på Facebook var i 2023 under 24 (Tallet var 6 % i 2022), 26,5 % mellem 25-34 år (Tallet var 29 % i 2022).
<i>Antallet af koncerter, som har en overvægt af unge publikummer, skal øges.</i>	Det vurderes at være opnået. Da vi ikke har historisk data om publikum, baserer det sig alene på observationer og viden om målgrupper for optrædende artister. Fra 2023 laves der løbende vurderinger af publikums alder og kønsbalance for alle koncerter og events på Gimle. Se afsnit om publikumsudvikling.
<i>Antallet af koncerter, som er samskabt med unge, skal være minimum otte årligt fra 2021.</i>	Opnået. F.eks.: DELTA Festival (8 koncerter), ungejam (8 arrangementer) m.fl.
<i>RRoots skal lave minimum fire arrangementer årligt.</i>	RRoots blev afsluttet i 2023, da tilskuddet fra Roskilde Kommune til projektet udløb. Projektet har dog medvirket betydeligt til at skabe et netværk blandt byens folkemusikaktører, hvor der bl.a. planlægges et samarbejde om koncert på European Folk Day i september 2024.
<i>RRoots skal samarbejde ud over kommunegrænsen.</i>	Se ovenfor.
<i>Minimum et årligt arrangement med eksterne samarbejdspartnere som Turning Tables eller andre, der fokuserer på beboere i sociale boligområder.</i>	Der er indledt en god dialog med Turning Tables, men endnu ikke etableret et konkret samarbejde.
<i>Der afholdes årligt minimum to koncerter sammen med DR's Musikariat.</i>	Samarbejdet med DR Musikariatet er droppet til fordel for egne formater og lokale samarbejder.
<i>DELTA er blevet en fast tilbagevendende brugerinvolveret festival, som år for år tiltrækker et større publikum. År ét minimum 500 personer.</i>	DELTA Festival blev igen afholdt i 2023 og er planlagt i 2024. I 2023 var der estimeret 1100 gæster til festivalen, hvilket ca. er en fordobling fra 2022.
<i>En skoledag på Gimle er en årligt tilbagevendende begivenhed.</i>	Projektet har været på pause siden Covid-19, men dialog om projektet er genoptaget.

Ledelsesberetning

Kommunikation og markedsføring, som rækker ud lokalt og i landsdelen

Indikatorer for målopfyldelsen 2021 - 2024

Resultatmål fra Gimles rammeaftale	Målopfyldelse i 2023
Gimles magasin + programfolder	
<i>Minimum en ny bidragsyder pr. oplag til magasinet.</i>	Magasinet blev i 2022 sat i bero. I stedet har vi prioriteret programflyers, der uddeles af Gimles frivillige, og digital markedsføring, som vurderes at have en langt højere effekt og tilsvarende lavere omkostninger.
<i>Nå 5.000 husstande mere over den fireårige periode. Særligt fokus på Frederikssund, Greve, Solrød og Holbæk. Områderne er udvalgt på baggrund af billetkøbsanalysen lavet på baggrund af postnumre.</i>	Se ovenfor.
<i>Magasinet er sat i bero grundet corona. Det er vores mål, at magasinet skal fortsætte efter corona, men vi ved ikke, hvornår vi kan komme i gang igen, og hvor stort oplaget vil være fra start.</i>	Se ovenfor
Hjemmeside	
<i>Indlejre events for minimum en ny co-skabende arrangører årligt, såsom Lejre Live, Rødder, Fødder & Stemmer osv.</i>	Droppet, da det vurderes, at det hverken er fremmede for Gimles egne arrangementer eller partneres arrangementer at markedsføre et for bredt udbud af arrangementer via de samme kanaler til de samme brugere.
<i>Vi skal have 20.000 besøgende på hjemmesiden gennemsnit pr. måned.</i>	Ej opgjort. Vi er stoppet med at bruge Google Analytics, da vi er i tvivl om, om tjenestens lovlighed.
<i>Vi skal markedsføre direkte på specifikke genrer og opnå mersalg.</i>	Der er i 2022 arbejdet på differentiering af nyhedsbreve og etablering af et CRM-system. Dette arbejde intensiveres i 2023, hvor vi skifter fra Mailchimp til Lily som nyhedsbrevssystem.
Billetudbyder	
<i>Fra 2022 skal vi registrere og kunne opgøre vores kundegrundlag på køn, alder og bopæl.</i>	Fra 2022 opgøres køn og alder i Gimles årlige publikumsundersøgelse foretaget af Applaus. Bopæl kan aflæses direkte i Gimles billetsystem.
<i>5 % stigning i tilmelding til Gimles nyhedsbrev ved billetkøb.</i>	Det er ikke længere teknisk muligt at måle, hvor mange, der tilmelder sig på denne måde. Vi oplever dog stor vækst i tilmeldinger til vores nyhedsbrev.
Visuel identitet	

Ledelsesberetning

<i>Den visuelle identitet gælder for Gimles egne aktiviteter, inkl. Gimles café, andre arrangører og frivilligrupper i 2022.</i>	Der var ikke ressourcer til at igangsætte en proces vedr. Gimles visuelle identitet. Dette vil være oplagt at genbesøge frem mod en ny strategi i 2025.
<i>Designmanual og skabeloner til Gimles visuelle identitet implementeres i forhold til alle Gimles platforme i 2022.</i>	Vi har en visuel identitet for mange af Gimles arrangementer og koncertrækker - plakater, SoMe, baner osv. Tilsvarende for vores café, The Raven.
Nyhedsbreve	
<i>Øget åbningsrate på 15 % over de næste fire år.</i>	<p>I 2023 havde vores nyhedsbrev en gennemsnitlig open rate på 46 %. Det er et fald siden 2022, hvor den var på 54%.</p> <p>Faldet skyldes formodentlig tekniske ændringer i Apples styresystem til iPhones iOS. 46 % er dog et yderst tilfredsstillende tal og langt højere end de fleste nyhedsbreve.</p> <p>Der arbejdes på at oprette segmenterede nyhedsbreve rettet mod Gimles indsatsområder og fokusgrupper. Dette vil formodentlig skabe en højere åbningsrate på de individuelle kampagner.</p>
<i>Antal nyhedsmottagere skal fordobles over de næste fire år.</i>	Gimle har aktuelt 5.687 nyhedsbrevs-abonnenter. Tallet fra 2020 har ikke været muligt at aflæse. Vi får ca. 50 nye abonnenter pr. md. svarende til en stigning på 12 % på et år.
<i>Der skal løbende evalueres på klikrate og indhold, så nyhedsbrevet optimeres.</i>	Klikrate og åbningsrate monitoreres løbende, men er ikke så vigtige som konverteringer til billetsalg. Dette arbejdes der målrettet med ift. segmenterede nyhedsbreve.
Ravnekort	
<i>Guldravn-kortet skal være udsolgt hver sæson, og der oprettes en venteliste med interesserede købere.</i>	Guld kortet har været udsolgt alle de år, det har været til salg.
<i>Salget af Sølvraavn-kortet skal øges med 15 %.</i>	Kortet har været på pause under corona. I foråret 2023 er det solgt 59, som er på niveau med 2019 og 2020. I foråret 2024 er der solgt 83.
<i>Bronzeravn-kortet sælges til minimum to skoleklasser pr. sæson.</i>	I 2023 solgte vi bronzekort til RoFH og Ria Kollektivet.
<i>Alle Ravnekort-indehavere skal være aktive brugere af Gimle og købe billet til minimum to andre arrangementer ud over ravnekoncerterne.</i>	<p>En stikprøve blandt 15 sølvraavnkort i 2023 viser følgende aktivitet:</p> <p>De 15 sølvraavne har i gennemsnit oplevet 8,7 ravnekoncerter, og har købt billet til 2,6 koncerter, som ikke var en del af sæsonkortet.</p>

Ledelsesberetning

Sociale medier	
Facebook/Instagram	
<i>Øge antallet af interesserede i begivenheder, der klikker på billetsalgslink med 5 %.</i>	Det har ikke været teknisk muligt at opføre i 2023.
<i>Antal følgere på Gimles Instagram-profil skal øges med 25 % de næste fire år.</i>	Vi rundede 4.000 følgere i foråret 2021 og har aktuelt 5.930. Det er en stigning på 48 % procent over tre år.
<i>Minimum 10 aktive medlemmer af den frivillige So-Me-gruppe pr. år.</i>	Gruppen har været vanskelig at opretholde. Frivillige og praktikanter hjælper dog ofte med TikTok og content til Instagram.
Annoncering og pressearbejde	
<i>Minimum fem omtaler årligt i Frederikssund og Lejre lokalaviser</i>	Omtale i trykte aviser har ikke haft høj prioritet, da annoncering på sociale medier har vist sig at være billigere og mere effektiv hvad angår billetsalg og outreach til nye målgrupper.
<i>Minimum fire nationale omtaler årligt.</i>	Gimle har i 2023 nydt godt af stor omtale - nationalt og internationalt ifm. Epic Fest.
<i>10 % mere omtale i Sjællandske Nyheder, sn.dk</i>	Se ovenfor.
Publikumsanalyse	
<i>Voxmeter-analyse minimum to gange de næste fire år, hvor vi benchmarker Gimle mod andre spillesteder på Sjælland.</i>	Der er i 2023 lavet en publikumsundersøgelse af Applaus. Se afsnit om publikumsudvikling.
VisitRoskilde	
<i>Vi har mere synlighed nationalt og internationalt, og musikken spiller en vigtig rolle i turismestrategien.</i>	Der har i 2022 og 2023 været et samarbejde med Visit Fjordlandet om Gimles metal-fokus mhp. annoncering i Tyskland og Skandinavien, især rettet mod Epic Fest, der tiltrækker publikum fra op mod 30 lande uden for Danmark.

Koncertvirksomhed på spillestedet og uden for spillestedet

Indikatorer for målopfyldelsen 2021 - 2024

Resultatmål fra Gimles rammeaftale	Målopfyldelse i 2023
<i>Årligt tilbagevendende DELTA Musikfest</i>	Blev afholdt i 2022, 2023 og er planlagt i april 2024.
<i>Skabe min. 2 anderledes koncertformater årligt i</i>	Dette fokus er nedtonet. Det har vist sig meget res-

Ledelsesberetning

<i>samarbejde med beslægtede aktører (såsom Vikingeskibsmuseet).</i>	sourcekrævende, ift. hvor mange publikummer det tiltrækker.
<i>Fastholde antallet af koncertplatforme uden for Gimles rammer.</i>	Se ovenfor.
<i>Fastholde eller øge antallet af koncerter uden for Gimles rammer.</i>	Se ovenfor.
<i>Kedelcentralen åbner som Live Venue</i>	Endnu ikke åbnet i 2023.
<i>Lejre Live præsenterer årligt 10 koncerter.</i>	Gimle hjalp med opstart i 2020 og 2021, men er ikke en fast del af projektet mere.
<i>Være netværksspillested for min. 10 aktører årligt.</i>	Gimle er ikke et netværksspillested, men samarbejder med en række aktører om at lave koncerter i og uden for Gimle. Herunder bl.a. Folk Roskilde, Lørdagsjazzen, Gimle for Børn, Roskilde Sangskriverklub og RoFH og bidrager med viden, sparring og opstartshjælp til en række initiativer.

Målopfyldelse Udvikling af musiklivet, herunder talent, vækstlag og smalle genrer

Rådgivning og formidling af nyt talent, vækstlag og smalle genrer

Indikatorer for målopfyldelsen 2021 - 2024

Resultatmål fra Gimles rammeaftale	Målopfyldelse i 2023
Fastholde eksisterende samarbejder og koncepter (eksempler)	
<i>Elektronisk Solskin – minimum et årligt arrangement.</i>	Festivalen eksisterer stadig og der er dialog med arrangørerne.
<i>Ild i Gilden – årlig festival med 10 % publikumstilvækst.</i>	Gennemført i 2023. Gimles bidrog frem til 2022 til festivalen via en Puls-bevilling, der dog desværre er udløbet, da Puls-puljen er lukket. Gimle har derfor ikke spillet en nævneværdig rolle i festivalen i 2023.
<i>Folk Roskilde – ti årlige koncerter.</i>	Gennemført i 2023.
<i>Lørdagsjazzen – tyve årlige koncerter.</i>	Gennemført i 2023.
<i>Popkorn Nordic fortsætter.</i>	Gennemført i 2023.
<i>Nye talentudviklingsindsatser udvikles.</i>	Gimle har gennemført, støttet og afviklet talrige talentudviklingsaktiviteter. Herunder bl.a. Optakt, DELTA, RoFH præsenterer, Karrierekanonen mfl. og forventer at bidrage til endnu flere i de kommende år.

Ledelsesberetning

Folkemusikkens Knudepunkt	
<i>Fælles markedsføring, Facebook og hjemmeside kører.</i>	Bevillingen fra Roskilde Kommune til projektet RRoots udløb i 2022. Projektet er omdannet til et netværk af aktører i Roskilde, der bl.a. samarbejder om at lave arrangementer til European Folk Day.
<i>National netværksbegivenhed/konference afholdt i 2022.</i>	Nordic Folk Alliance foregår igen på Gimle i 2024, ligesom den gjorde i 2023.
<i>RRoots præsenterer fælles arrangementer.</i>	Der er lavet to RRoots-arrangementer 2023, selvom projektet og dets bevilling udløb i 2022.
<i>Samarbejde med folkemusikaktører fra andre sjællandske kommuner etableret i 2023.</i>	Der har ikke været ressourcer i 2023 til at lave tilstrækkeligt opsøgende arbejde.
<i>Inden 2024 er der afholdt/tiltrukket en større national/international folkemusik/roots-begivenhed til Roskilde.</i>	Nordic Folk Alliance afholdes i Roskilde i både 2023 og 2024.
ROFH	
<i>Minimum to årlige koncerter med eller arrangeret af højskolens elever på Gimle.</i>	Der blev kun lavet én i 2023: RoFH præsenterer. Til gengæld havde vi flere andre samarbejder med dem. Bl.a. besøg af højskolens lydteknikerlinje. Fra foråret 2024 er Gimles spillestedsleder desuden udpeget til bestyrelsen for højskolen.
<i>Højskolelever deltager aktivt i Liveplatformen.</i>	Eleverne var selv engagerede i koncerterne.
<i>Sommerkurser/ugekurser er i gang til sommeren 2022.</i>	Gimle har stillet sig til rådighed for højskolen for flere kurser.
<i>Minimum fem fælles offentlige arrangementer, koncerter og talks pr. år.</i>	Se ovenfor. Samarbejdet med højskolen forventes udvidet over de kommende år.
<i>Markedsførings samarbejde etableret i 2022.</i>	Der er ikke etableret et formelt samarbejde, men der er løbende dialog.
<i>Minimum en årlig konference/dagsbegivenhed med udvikling af musiklivet.</i>	Der har ikke været ressourcer til at starte en konference i regi af samarbejde med ROFH, men der er andre lignende projekter i gang.
Danish Songwriting Academy	
<i>Endelig samarbejdsaftale indgået senest et år efter uddannelsens åbning.</i>	Der er en god og løbende dialog omkring aktiviteter på Gimle.
Liveplatformen	
<i>Minimum fire årlige arrangementer.</i>	Liveplatformen som koncept blev aldrig realiseret, men ideerne lever videre i bl.a. DELTA, der arrange-

Ledelsesberetning

	res og bookes af unge og i Gimles ungepanel. I 2023 blev der lavet mindst 10 arrangementer, der lever op til det samme formål.
<i>Ud af de fem samskabende parter (dvs. repræsentanter fra alle tre gymnasier i Roskilde og ROFH og Gimle) skal der som minimum være tre aktive i samskabelsen af hvert af disse arrangementer.</i>	Se ovenfor
<i>De optrædende på aftenen får mulighed for at præsentere deres musik for et publikum bestående af 70 - 150 af byens unge. Den primære målgruppe er 18 - 25 år.</i>	Koncerterne med gymnasieelever har været meget velbesøgte. Ofte op mod 300 gæster pr. arrangement.
<i>Af de optrædende på aftenen, dvs. enten bands og/eller DJ's, skal der som minimum være én, der er fra Roskilde eller Roskildes omegnskommuner.</i>	Se ovenfor.
Kedelcentralen	
<i>Er blevet en realitet og er åbnet som venue og produktionsplatform for elektronisk musik.</i>	Er endnu på projekt-plan. Gimle stiller sig fortsat til rådighed og er i dialog med INSP!

Samarbejde med lokale aktører

Indikatorer for målopfyldelsen 2021 - 2024

Resultatmål fra Gimles rammeaftale	Målopfyldelse
<i>Lejre Live afholder 10 årlige koncerter.</i>	Gimle hjalp med opstart i 2020 og 2021, men er ikke en fast del af projektet mere.
<i>RRoots manifesteres i et stærkt samarbejde. Minimum et årligt større netværksmøde fra 2022.</i>	RRoots er afløst af et netværk af lokale aktører, herunder Dreamers Circus, med interesse i folkemusik, der bl.a. samarbejder om afholdelse af European Folk Day.
<i>RRoots etablerer samarbejder med andre sjællandske folkaktører.</i>	Det lokale folkemusiknetværk, der er udsprunget af RRoots, er vokset betydeligt ift. styregruppen og omfatter nu også Kulturskolen i Roskilde, Roskilde Synger, INSP!, Schubertselskabet og Koncertkapellet.
<i>Roskilde Muiske Skole og Kulturskolen minimum to nye samarbejdsformater i perioden.</i>	De to blev i 2023 slået sammen og hedder nu <i>Kulturskolen Roskilde</i> . Der blev i 2023 lavet Optur-koncert og juleshow.
<i>Ungdomsuddannelserne og de videregående uddannelser. Minimum to nye samarbejdsprojekter/platforme i perioden</i>	Der er lavet arrangementer i cafeen, herunder karaoke og jam-aftener, samt koncerter med Osted Efterskole.

Ledelsesberetning

<i>Ragnarock – ROMU – minimum et årligt større fælles arrangement.</i>	Ikke i 2023, men der er etableret en tæt dialog mellem Ragnarock med videndeling og markedsføring.
<i>Museet for samtidskunst minimum et årligt samarbejdsarrangement.</i>	Dialog med museet i påbegyndt i 2023. I 2024 samarbejdes der med museet omkring kunststillingen på DELTA Festival.
<i>Nyt samarbejde mellem koncertaktører på Midt- og Vestsjælland etableres.</i>	Der har været holdt møder og er positiv dialog, men der har ikke været ressourcer til at starte nye projekter op efter Covid-19.

Samarbejde med landsdækkende aktører

Indikatorer for målopfyldelsen 2021 - 2024

Resultatmål	Målopfyldelse
LMS <i>Fire årlige koncerter med Gimle for Børn, fem årlige koncerter for skolerne på Gimle.</i>	Gimle for børn lavede 8 koncerter på Gimle i 2023 og 1 LMS-koncert.
Tempi <i>Fast samarbejde om at løfte folkemusikken i og omkring Roskilde. Minimum en årlig særlig folkemusikbegivenhed eller konference i samarbejde med Temp.</i>	Der har været tæt dialog med Temp i om projektet RRroots og Nordic Folk Alliance, der foregår i Roskilde igen i 2024. Der er også andre, nye projekter i pipelinen.
Musikstarter <i>Gennemførelse af årlig camp samt forløb med Musikstarter Hele Året.</i>	Gimle lagde hus til Musikstarter i 2023. Samarbejdet har videreudviklet sig fra at være camps til at blive et musikkollektiv (Ria Kollektivet), som vi bl.a. samarbejder med ifm. ungdomsfestivalen DELTA.
DR Musikariet <i>Fast samarbejde, minimum to årlige koncerter.</i>	Samarbejdet med DR Musikariet er droppet til fordel for egne formater.

Ledelsesberetning

Målopfyldelse vedr. Gimles særlige indsatsområder som aftalt mellem Roskilde Kommune og Gimle i 2021 - 2024

I Gimles rammeaftale for 2021 - 2024 er der aftalt 11 indsatsområder mellem Gimle og Roskilde Kommune. I det følgende gennemgås målopfyldelse og væsentlige resultater for de 11 indsatsområder.

1) Gimle som spillested

“Gimle skal være et genrebredt rytmisk spillested, der sikrer kunstnerisk kvalitet og giver plads til de populære genrer, understøtter smalle genrer, udvikler vækstlaget og skaber rum for mangfoldighed.”

Gimle har i 2023 præsenteret et bredt og mangfoldigt musikprogram med alt fra tidens mest populære artister til de allernyeste vækstlagnavne og smallere genrer som folk og jazz i samarbejde med lokale arrangører. Derudover har vi et særligt fokus på metal på Gimle i disse år. Alt sammen med kvalitet og talent som pejlemærke.

2) Musik for og med børn

“Gimle skal spille en aktiv rolle i at understøtte børns møde med musikken og hermed understøtte Roskilde Kommunes ambition om at give alle børn og unge et møde med den professionelle musik. Ambitionen er bl.a., at alle folkeskoleelever møder livemusik mindst én gang om året, samt at børnene har mulighed for selv at involvere sig i musikken.

Børnenes møde med og involvering i musikken skal bl.a. ske gennem en række stærke samarbejder.”

2.1) Samarbejde med folkeskolerne om den åbne skole, om Kulturcrew og om skolekoncerter i samarbejde med LMS (Levende Musik i Skolen) og DR Musikariet

Gimle har et fint samarbejde med LMS, men lavede dog kun en enkelt børnekoncert i 2023. Koncerterne arrangeres ikke af Gimle, men vi stiller altid vores koncertsale til rådighed, når de bookes.

Kulturcrew har der været dialog med i 2021 og 2022, men det er ikke lykkedes at gentage samarbejdet. Det er uvist, hvor aktivt konceptet har været i 2023.

I 2022 takkede vi nej til tilbuddet fra DR Musikariet og lod vores egne arrangementer og formater stå i stedet.

2.3) Samarbejde med klubberne om Musikstarter

Musikstarter-camp og afslutningskoncert foregik på Gimle i 2023. Musikstarter har siden første camp på Gimle udviklet sig til Ria Kollektivet og DELTA Festival.

2.4) Samarbejde med Roskildes to musiske skoler

Gimle var vært for DIMs afslutningskoncert og DIMs juleshow i december og Musikklassernes koncert Optur.

Ledelsesberetning

2.5) Samarbejde med musikklasserne (talentklasserne i musik)

Det mangeårige samarbejde med musikklasserne i Roskilde, der laver koncerter på Gimle, levede videre i 2023, hvor der også var fin dialog om eventuelle udvidelser af samarbejdet.

2.6) Børnekoncerter gennem Gimle for Børn

Der blev i 2023 gennemført 33 arrangementer i regi af Gimle for Børn, hvoraf 8 var rene musikarrangementer.

2.7) Samarbejde med andre lokale og nationale aktører som f.eks. Strøm For Børn.

Der har ikke været ressourcer i 2023 til at udvikle yderligere samarbejde. Der samarbejdes stadig med LMS og Gimle for børn.

2.8) Som en særlig opgave skal Gimle i et samarbejde med bl.a. Roskilde Festival og Roskilde Kommune arbejde for, at der etableres en årligt tilbagevendende musikfestival for og med børn i Roskilde

DELTA Festival blev afviklet i 2023 og er planlagt i april 2024 og betragtes som en stor succes.

3) Unge

“Gimle har en særlig opgave med at tiltrække, inspirere og udvikle det unge publikum i aldersgruppen 15-30 år.”

Gimle havde et gennemgående ungefokus i sit arbejde i 2023 og samarbejdede bl.a. med elever fra de tre gymnasier i kommunen, Ria Kollektivet, Karrierekanon, RoFH, MGK og kulturskolerne om at skabe arrangementer for 15 - 30-årige.

4) Nyt publikum

“Gimle skal arbejde konstant på at opsøge nyt publikum både via målrettet markedsføring og ved aktiviteter uden for Gimles rammer, der møder publikum, hvor disse færdes.”

I 2023 skærpede vi vores fokus på evidensbaseret publikumsudvikling via en række rapporter. Bl.a. via Applaus. Det har styrket vores grundlag for at identificere og målrette indsatser mod nye brugere.

5) Koncerter uden for spillestedets rammer

“Gimle skal være med til at sikre en række koncerter uden for spillestedets egne rammer. Gimle skal sikre, at der afholdes professionelle koncerter i oplandsbyerne, og understøtte lokale aktører og foreninger. Gimle skal opsøge alternative og spændende koncertrum, der tilfører koncerterne en ny dimension og ekstra oplevelser. Gimle skal, i samarbejde med uddannelsesinstitutioner i og omkring Roskilde, tilbyde et mangfoldigt udbud af livemusik til de studerende, Gimle skal herudover, i et tværkommunalt samarbejde med Taastrup Teater og Musikhus, udvikle Hedeland Amfiteater som en attraktiv venue for rytmiske koncerter.”

Arbejdet med at udvikle nye samarbejder og koncerter uden for de eksisterende, eksterne samarbejdspartnere har været hæmmet af Covid-19 og efterfølgende ændringer i verden og forbrugernes adfærd.

Ledelsesberetning

Vi har dog udviklet og styrket samarbejdet med Roskilde Kongres- og Idrætscenter for at lave flere store, folkelige koncerter, der appellerer bredt til Roskilde befolkning.

Udviklingen af koncerter på Hedeland Amfiteater led under Covid-19 og har stadig ikke fået luft under vingerne. Det er meget ressourcekrævende at lave koncerter i Hedeland, og det er derfor foreløbigt sat på pause.

Gimle havde i 2023 flere internationale frivillige fra uddannelserne på RUC. Der vil i de kommende år blive arbejdet på at udvikle samarbejder med Zealand, Slagteriskolen og Roskilde Handelsskole.

6) Byparkskoncerter

Gimle skal årligt planlægge og afholde fire store Byparkskoncerter, der er samlende begivenheder for Roskilde som by, men som også tiltrækker et stort publikum fra hele Sjælland. Herudover afholder Gimle den årlige sankthansfejring i Byparken.

Gimle planlagde og afviklede fire koncerter i Byparken i juli måned med stor tilstrømning fra både Roskilde Kommune og nabokommunerne. Gimle arrangerede ligeledes sankthansfejringen med tale af Roskildes borgmester og musik.

7) Musikalsk kraftcenter

Gimle skal være et musikalsk fyrtårn i både kommune og region og et dynamisk knudepunkt for kunstnerisk udvikling, kvalitet og samarbejde.

Gimle er fortsat en markant musikaktør på Sjælland og en af de største rytmiske koncertarrangører uden for København, Aarhus, Odense og Aalborg. Gimle gør bl.a. en stor indsats for vækstlaget med fokus på lokale talenter, som vi støtter og giver mulighed for at optræde på vores scener.

Gimle er involveret i en række netværk og har i 2023 bl.a. markeret sig som en frontløber inden for dataindsamling, ungeindsatser og nye koncertformater som DELTA og Epic Fest.

8) Udvikle musiklivet og fremme talenterne

“Gimle skal udvikle det lokale og regionale musikliv og pleje fødekæde, vækstlag og talentudvikling.”

Gimle er involveret i alle led af fødekæden og den musikalske talentrejse. Fra børnekoncerter, der giver børn deres første møde med livemusik og samarbejder med musikskoler, MGK, musikklasser, til deltagelse og engagement i talent- og karriereforløb som Musikstarter, Popkorn Nordic og Karrierekanonen. Dermed understøtter vi hele rejsen ind i musikkens verden. Via samarbejder også med musikkens entreprenører i nye og eksisterende projekter som DELTA Festival, RoFH og via aktiv deltagelse i Roskildes musikby-aktiviteter og netværket Polyfon.

9) Gimle som knudepunkt for samarbejde og netværk

“Gimle skal understøtte den rytmiske musik i alt sit væsen. Gimle har som mål at være samarbejdsgenerator og styrke samarbejde med institutioner, skoler, foreninger og erhvervsliv i Roskilde Kommune. Ikke mindst skal Gimle være en drivende kraft i den videre udvikling og implementering af Roskilde Kommunes Musikbystrategi.”

Gimle er fortsat en aktiv spiller i Roskilde musikliv og samarbejder med en stor del af byens små og store foreninger, arrangører, skoler og musikere. Det nye fællesskab Polyfon stiller en oplagt platform til rå-

Ledelsesberetning

dighed til at opdyrke nye samarbejder og netværksrelationer.

10) Frivillighed, unge ildsjæle og kulturentreprenører

“Gimle skal fortsat være båret af frivillighed og har en stærk passion for det frivillige arbejde. Gimle skal være et forbillede for andre foreninger omkring frivillighed, og hvordan man engagerer særligt de unge til at være med i de frivillige fællesskaber. Gimle skal være et foregangssted for gennem frivillighed at uddanne og opdyrke unge kulturentreprenører, kulturelle iværksættere og ildsjæle.”

Gimles frivillighed led under Covid-19, og i perioder efter genåbningen af landet var det svært at engagere nye frivillige på Gimle. Især unge frivillige. I 2023 ændrede den tendens sig, og især i slutningen af året kom der mange nye frivillige til. Via projekter som DELTA Festival, Ungejam og Gimles ungepanel kom der også flere unge frivillige fra byens gymnasier igen.

Kort tid inden årets udgang blev der ansat en ny frivilligkoordinator. En af opgaverne for den nye koordinator bliver at udarbejde en frivilligstrategi, en rekrutteringsindsats og et generelt gennemsyn af Gimles frivillighed.

11) Tværkommunalt og nationalt samarbejde

“Gimle skal spille en aktiv rolle som samarbejdspartner og skabe netværk og musikalsk udvikling på tværs af kommunegrænserne på Sjælland. Gimle skal samarbejde og skabe netværk og erfaringsudveksling nationalt.”

Gimle har stærke forbindelser i mange af de kommuner, der omkranser Roskilde. Især Lejre og Høje-Taastrup. Den store indsats for at genrejse musiklivet efter krisen har lagt en dæmper på udviklingen af nye samarbejder og relationer hen over kommunegrænserne, men den indsats forventes genoptaget i løbet af 2024 parallelt med en indsats for at trække flere publikummer fra de omkringliggende kommuner til Gimle.

Nationalt har Gimle altid været en markant aktør. Der samarbejdes med en række nationale organisationer og projekter, og Gimle deltager aktivt i udviklingen af musiklivet på mange fronter.

12) Musikmetropol i hovedstadsområdet

“Gimle skal være spydspids for Roskilde Kommune i det videre samarbejde i Kulturregionen i hovedstadsområdet – Musikmetropolen.”

Musikmetropolen er blevet til Kulturmetropolen og har gennemgået en række justeringer - Gimle deltager og stiller sig stadig til rådighed for netværket. Gimle har i 2023 medvirket i to projekter, der er udsprunget af Kulturregionen: Popkorn Nordic og Urban Grrls og har desuden medvirket på workshops om udvikling af Kulturmetropolen.

Ledelsesberetning

Fondens bestyrelse

Fonden Gimles bestyrelse er det ledende organ på Gimle. Bestyrelsen består af i alt syv medlemmer. Bestyrelsen er bredt sammensat, således at den afspejler Gimles bagland: politikere, frivillige og forskellige fagligheder. To medlemmer udpeges af Foreningen Gimle, som er de frivilliges forening på Gimle, to medlemmer udpeges af Byrådet i Roskilde og tre medlemmer udpeges af Foreningen Roskilde Festival.

Alle medlemmer af Gimles bestyrelse anses som uafhængige og er udpeget på baggrund af kompetencer og erfaringer.

Fra og med 2023 er det besluttet at der ydes der et honorar til menige medlemmer af bestyrelsen, samt til vicebestyrelseslederen på kr. 5.000 pr. år. Til bestyrelseslederen ydes et honorar på det tredobbelte af dette. Dvs. kr. 15.000 pr. år.

Fondens bestyrelse består af:

Anders Wahren, Bestyrelsesleder

Stilling: Divisionschef for Roskilde Festival Gruppens Program Division/Programchef for Roskilde Festival.

Udpeget af Foreningen Roskilde Festival i 2023.

Relevante erfaringer: Bestyrelsesleder for MXD, Production manager og senere booker på Gimle i perioden 2000-2006, Agent hos Live Nation DK i perioden 2007-2011, i tiden hos Live Nation medstifter af Copenhell.

Claus Bo Larsen, Vicebestyrelsesleder

Stilling: Daglig leder af Jyllingehallerne

Udpeget af Kommunalbestyrelsen Roskilde Kommune, for perioden 2021-2025.

Relevante erfaringer: Formand for Kultur- og Idrætsudvalget Roskilde Kommune, Medlem af Roskilde Byråd for Socialdemokratiet, Medlem af Musikbyudvalget Roskilde Kommune, Medlem af den politiske følgegruppe for Opera Hedeland, Medlem af Kulturskolens bestyrelse, udpeget af Roskilde Byråd, Medlem af Gulddysse Kulturgårds bestyrelse, udpeget af Roskilde Byråd, Tidligere formand for Jyllinge Gundsømagle Idrætsforening med ca. 7200 medlemmer, Mangeårig frivillig ansvarsperson på Roskilde Festival, for Jyllinge Gundsømagle Gymnastikforening.

Eva Svavars, Bestyrelsesmedlem

Stilling: Partner og direktionsmedlem LEAD Agency

Udpeget af Foreningen Roskilde Festival i 2023.

Relevant erfaring: Bestyrelsesforkvinde, Kvindeøkonomien, Medlem af Advisory Board på uddannelsen Politisk Kommunikation og Ledelse, CBS, Bestyrelsesuddannelse, Copenhagen Business School, Leading Professional Service Firms, Executive Education, Harvard Business School, Cand.soc. i Politisk Kommunikation og Ledelse, Copenhagen Business School.

Ledelsesberetning

Annette Jorn, Bestyrelsesmedlem

Stilling: Vicedirektør, HR, organisation og engagement

Roskilde Festival-gruppen

Udpeget af Roskilde Festival 2022.

Relevante erfaringer: Tidligere Divisionschef hos Roskilde Festival-gruppen, Bachelor i Business Studies fra Roskilde University, Human Ressource Management, Copenhagen Business School, Systemisk- og narrativ konsulent-uddannelse fra Inpraxis, En del af ledelsen af Gutter Island Festival, Tidligere frivillig hos Roskilde Festival og Huset-KBH, Medarbejdervalgt bestyrelsesmedlem hos Roskilde Kulturservice A/S i perioden 2016-2019.

Anne Fabricius Murmann, Bestyrelsesmedlem

Stilling: Selvstændig

Udpeget af Kommunalbestyrelsen Roskilde Kommune, for perioden 2022-2025.

Relevante erfaringer: Medlem af Roskilde Byråd for Det Konservative Folkeparti, Medlem af Skole- og Børneudvalget, Næstformand i Handicaprådet, Medlem af Beredskabskommissionen, udpeget af Roskilde Byråd, Formand for Specialbørnehaven Bjerget, en specialinstitution for børn med handicap, Mange-årig frivillig på Roskilde Festival, Uddannet på Copenhagen Business School (sprog og kommunikation) og videreuddannet bl.a. på Københavns Universitet.

Camilla Milvang Grønager, Bestyrelsesmedlem

Stilling: Studerende

Udpeget af Foreningen Gimle i 2023.

Relevante erfaringer: Frivillig afviklingsansvarlig på Gimle

Jens Clausen, Bestyrelsesmedlem

Stilling: Produktchef VVS hos Hatten A/S

Udpeget af Foreningen Gimle i 2024.

Relevante erfaringer: Frivillig i Klub Balder.

Anvendt regnskabspraksis

Årsrapporten for Fonden Gimle er aflagt i overensstemmelse med Kulturministeriets bekendtgørelse nr. 1701 af 21. december 2010, kapitel 2 og 6, driftstilskudsbekendtgørelsen om økonomiske og administrative forhold for modtagelse af driftstilskuddet fra kulturministeriet.

Årsrapporten er aflagt efter samme regnskabspraksis som sidste år og aflægges i danske kroner.

Ændring af anvendt regnskabspraksis

Klassifikation af regnskabsposten ”indretning af lejede lokaler” er ændret, således at indregnede aktiver, der hidtil var indregnet under ”Grunde og bygninger” fremover indregnes under regnskabsposten ”indretning af lejede lokaler”. Klassifikationen har ingen beløbsmæssig effekt på årets resultat eller balance for hverken indeværende eller forrige regnskabsår.

Generelt om indregning og måling

I resultatopgørelsen indregnes indtægter i takt med, at de indtjenes. Herunder indregnes værdireguleringer af finansielle aktiver og forpligtelser. I resultatopgørelsen indregnes ligeledes alle omkostninger, herunder afskrivninger, nedskrivninger og hensatte forpligtelser samt tilbageførsler som følge af ændrede regnskabsmæssige skøn af beløb, der tidligere har været indregnet i resultatopgørelsen.

Aktiver indregnes i balancen, når det er sandsynligt, at fremtidige økonomiske fordele vil tilflyde fonden, og aktivets værdi kan måles pålideligt.

Forpligtelser indregnes i balancen, når det er sandsynligt, at fremtidige økonomiske fordele vil fragå fonden, og forpligtelsens værdi kan måles pålideligt.

Ved første indregning måles aktiver og forpligtelser til kostpris. Efterfølgende måles aktiver og forpligtelser som beskrevet nedenfor for hver enkelt regnskabspost.

Resultatopgørelsen

Indtægter

Indtægter består af modtagne tilskud, indtægter fra afholdte koncerter, sponsorater og andre driftsindtægter. Modtagne tilskud og anden støtte indregnes i resultatopgørelsen, når det er sandsynligt, at alle betingelser for opnåelse af tilskuddet er opfyldt. Tilskud og anden støtte, der skal tilbagebetales under visse omstændigheder, indregnes i det omfang, de ikke forventes tilbagebetalt.

Omkostninger

Omkostninger omfatter omkostninger til kontorhold, lokaler og administration. Omkostninger omfatter endvidere personaleomkostninger, som indeholder løn og gager samt sociale omkostninger, pensioner mv. til fondens personale.

Koncertomkostninger

Koncertomkostninger vedrører direkte omkostninger i forbindelse med gennemførelse af spillestedets koncerter.

Anvendt regnskabspraksis

Finansielle indtægter og omkostninger

Finansielle indtægter og omkostninger indregnes i resultatopgørelsen med de beløb, der vedrører regnskabsåret. Finansielle poster omfatter renteindtægter og -omkostninger.

Skat af årets resultat

Fonden er ikke skattepligtig i henhold til skattelovgivningen.

Anvendt regnskabspraksis

Balancen

Materielle anlægsaktiver

Materielle anlægsaktiver måles til kostpris med fradrag af akkumulerede afskrivninger og nedskrivninger.

Afskrivningsgrundlaget er kostpris med fradrag af eventuel forventet restværdi efter afsluttet brugstid. Afskrivningsperioden og restværdien fastsættes på anskaffelsestidspunktet og revurderes årligt. Overstiger restværdien aktivets regnskabsmæssige værdi, ophører afskrivningen.

Ved ændring i afskrivningsperioden eller restværdien indregnes virkningen for afskrivninger fremover som en ændring i regnskabsmæssigt skøn.

Kostprisen omfatter anskaffelsesprisen samt omkostninger direkte tilknyttet anskaffelsen indtil det tidspunkt, hvor aktivet er klar til at blive taget i brug.

Kostprisen på et samlet aktiv opdeles i separate bestanddele, der afskrives hver for sig, hvor brugstiden på de enkelte bestanddele er forskellig, og den enkelte bestanddel udgør en væsentlig del af den samlede kostpris.

Der foretages lineære afskrivninger baseret på følgende vurdering af aktivernes forventede brugstider og restværdier:

	Brugstid
Indretning af lejede lokaler	10-40 år
Andre anlæg, driftsmateriel og inventar	3-20 år

Småaktiver med en forventet levetid under 1 år indregnes i anskaffelsesåret som omkostninger i resultatopgørelsen.

Fortjeneste eller tab ved afhændelse af materielle anlægsaktiver opgøres som forskellen mellem salgspris med fradrag af salgs omkostninger og den regnskabsmæssige værdi på salgstidspunktet. Fortjeneste eller tab indregnes i resultatopgørelsen under andre driftsindtægter eller andre driftsomkostninger.

Finansielle anlægsaktiver

Deposita

Deposita måles til amortiseret kostpris og udgøres af huslejedeposita mv.

Varebeholdninger

Varebeholdninger måles til kostpris efter FIFO-metoden. Er nettorealisationsevnen af varebeholdninger lavere end kostprisen, nedskrives til denne lavere værdi.

Anvendt regnskabspraksis

Tilgodehavender

Tilgodehavender måles til amortiseret kostpris, hvilket sædvanligvis svarer til nominel værdi.

Periodeafgrænsningsposter

Periodeafgrænsningsposter, som er indregnet under aktiver, omfatter afholdte omkostninger vedrørende efterfølgende regnskabsår.

Likvide beholdninger

Likvide beholdninger omfatter indeståender i pengeinstitutter og kontantbeholdninger.

Egenkapital

Egenkapitalen er opdelt i en bunden og en disponibel del. Værdireguleringen af den bundne kapital føres direkte på egenkapitalen som reservefond. Årets resultat anvendes forlods til bevillinger og eventuel konsolidering, og restbeløbet overføres til den disponible egenkapital.

Gældsforpligtelser

Øvrige gældsforpligtelser, som omfatter gæld til leverandører, samt anden gæld, måles til amortiseret kostpris, hvilket sædvanligvis svarer til nominel værdi.

Periodeafgrænsningsposter

Under periodeafgrænsningsposter indregnes modtagne betalinger vedrørende indtægter i de efterfølgende år.

Resultatopgørelse 1. januar - 31. december

	Note	2023 kr.	Budget (ej revideret) 2023 t.kr.	2022 kr.	2021 t.kr.
Statslige tilskud		2.069.740	1.800	1.816.516	1.795
Kommunale tilskud		3.011.595	3.010	2.880.464	2.993
Covid-19 kompensation	1	362.209	0	563.143	5.346
Fonde	2	695.400	950	1.544.383	155
Øvrige indtægter	3	793.540	1.073	731.814	629
Egenindtægter	4	9.556.590	10.321	8.683.457	6.958
Indtægter for det regionale spillested, i alt		16.489.074	17.154	16.219.777	17.876
Indtægter fra andre virksom- hedsområder	5	2.541.087	2.775	3.061.391	1.685
Finansielle indtægter		88.691	0	3.647	0
Indtægter, total		19.118.852	19.929	19.284.815	19.561
Løn fast ansatte	6	-5.810.974	-6.015	-6.260.156	-4.494
Løn løst ansatte	6	-902.770	-780	-940.252	-1.065
Kunstnerudgifter	7	-6.938.519	-8.222	-7.358.186	-7.161
Rettigheder		-390.929	-406	-288.831	-192
Markedsføring		-238.707	-473	-437.528	-357
Lokaleudgifter		-725.867	-746	-804.725	-1.614
Øvrige spillestedsrelaterede om- kostninger	8	-3.085.247	-2.409	-2.562.516	-2.158
Omkostninger fra det regiona- le spillested		-18.093.013	-19.051	-18.652.194	-17.041
Omkostninger fra andre virk- somhedsområder		-1.385.388	-1.686	-1.693.957	-1.288
Andre hensættelser		0	300	600.000	0
Finansielle udgifter	9	-10.152	-25	-59.003	-67
Omkostninger i alt		-19.488.553	-20.462	-19.805.154	-18.396
Årets resultat		-369.701	-533	-520.339	1.165
Forslag til resultatdisponering:					
Reserve til vedligeholdelse		0			
Overført resultat		-369.701			
Disponeret i alt		-369.701			

Balance 31. december

Aktiver		<u>2023</u>	<u>2022</u>
<u>Note</u>			
Anlægsaktiver			
10	Indretning lejede lokaler	2.729.205	2.870.009
11	Andre anlæg, driftsmateriel og inventar	<u>308.058</u>	<u>386.639</u>
	Materielle anlægsaktiver i alt	<u>3.037.263</u>	<u>3.256.648</u>
	Deposita	<u>35.556</u>	<u>34.500</u>
	Finansielle anlægsaktiver i alt	<u>35.556</u>	<u>34.500</u>
	Anlægsaktiver i alt	<u>3.072.819</u>	<u>3.291.148</u>
Omsætningsaktiver			
	Fremstillede varer og handelsvarer	<u>127.959</u>	<u>124.238</u>
	Varebeholdninger i alt	<u>127.959</u>	<u>124.238</u>
	Tilgodehavender fra salg og tjenesteydelser	604.658	592.111
	Andre tilgodehavender	111.543	9.878
	Periodeafgrænsningsposter	<u>640.531</u>	<u>433.278</u>
	Tilgodehavender i alt	<u>1.356.732</u>	<u>1.035.267</u>
	Likvide beholdninger	<u>11.152.861</u>	<u>12.093.771</u>
	Omsætningsaktiver i alt	<u>12.637.552</u>	<u>13.253.276</u>
	Aktiver i alt	<u>15.710.371</u>	<u>16.544.424</u>

Balance 31. december

Passiver		
<u>Note</u>	<u>2023</u>	<u>2022</u>
Egenkapital		
Grundkapital	300.000	300.000
Reserve til vedligeholdelse	1.175.000	1.175.000
Overført resultat	<u>1.226.659</u>	<u>1.596.360</u>
Egenkapital i alt	<u>2.701.659</u>	<u>3.071.360</u>
 Gældsforpligtelser		
Ansvarlig lånekapital	3.300.000	3.300.000
Modtagne forudbetalinger	<u>296.104</u>	<u>238.186</u>
Langfristede gældsforpligtelser i alt	<u>3.596.104</u>	<u>3.538.186</u>
Gæld til pengeinstitutter	10.262	6.782
Leverandører af varer og tjenesteydelser	1.276.424	647.953
Anden gæld	2.032.274	5.967.120
Periodeafgrænsningsposter	<u>6.093.648</u>	<u>3.313.023</u>
Kortfristede gældsforpligtelser i alt	<u>9.412.608</u>	<u>9.934.878</u>
Gældsforpligtelser i alt	<u>13.008.712</u>	<u>13.473.064</u>
 Passiver i alt	<u>15.710.371</u>	<u>16.544.424</u>

12 Eventualposter**13 Pantsætninger og sikkerhedsstillelser**

Noter

	2023 kr.	2022 kr.
1. Covid-19 kompensation		
Lønkompensation	389	70.413
Aktivitetpulje	361.820	756.469
Arrangørordning	0	88.501
Faste omkostninger	0	82.836
Afsat, forventet tilbagebetaling	0	-435.076
	362.209	563.143
2. Fonde		
Tilskud, Tuborgfonden	46.200	200.000
Tilskud, Nordisk Kulturfond Puls	116.000	120.000
Tilskud, Musikstarter via Foreningen Roskilde Festival	0	26.800
Tilskud, Foreningen Roskilde Festival	0	350.000
Tilskud, Roskilde Kommune, Delta	400.000	554.083
Tilskud, Roskilde Kommune, Delta overført til Delta 2024	-125.110	0
Tilskud, Roskilde Kommune, Hold det lokalt	38.310	0
Tilskud, Roskilde Kommune, Roots	0	130.000
Tilskud, Roskilde Kommune, Vikingskibskoncert	0	75.000
Tilskud, Roskilde Kommune, Gimle på Tour	0	8.500
Tilskud, Laboratorium for musik og erhvervssamarbejde, Øernes Kunst Fond og Roskilde Kommune	220.000	80.000
	695.400	1.544.383
3. Øvrige indtægter		
Billetprovision	698.736	623.840
Salg af annoncer	8.234	38.910
Markedsføringstilskud	86.570	69.064
	793.540	731.814
4. Egenindtægter		
Entreindtægter, koncerter og andre arrangementer	6.475.744	5.864.597
Baromsætning	2.768.497	2.624.300
Garderobeindtægter	261.897	161.156
Andre indtægter	50.452	33.404
	9.556.590	8.683.457

Noter

	2023 kr.	2022 kr.
5. Indtægter fra andre virksomhedsområder		
Indtægter fra køkken	773.146	870.814
Caféomsætning	786.291	854.010
Tilskud, ESC	480.035	411.616
Udlejning, lokaler, udstyr og timer til samarbejdspartnere	493.615	922.351
Fortjeneste ved salg af driftsmateriel	8.000	2.600
	<u>2.541.087</u>	<u>3.061.391</u>
6. Personaleomkostninger		
Løn fastansatte		
Løn personale	5.514.793	6.026.016
Lønrefusioner	-231.181	-396.587
Regulering af feriepengeforpligtelse	48.546	22.818
Sociale omkostninger	178.880	172.789
Kursusomkostninger	53.156	193.109
Løngebyr	16.831	13.889
Personaleomkostninger mv.	192.596	179.812
	<u>5.773.621</u>	<u>6.211.846</u>
Kursus- og rejseomkostninger, frivillige		
Kursus- og rejseomkostninger, frivillige	37.353	48.310
	<u>37.353</u>	<u>48.310</u>
Løn løstansatte		
Løn løstansatte	902.770	940.252
	<u>902.770</u>	<u>940.252</u>
	<u>6.713.744</u>	<u>7.200.408</u>

Noter

	2023 kr.	2022 kr.
7. Kunstnerudgifter		
Kunstnerhonorar	5.246.544	5.369.231
Provisioner	601.932	617.468
Transport kunstnere	57.104	23.001
Hotel/ophold kunstnere	17.643	14.358
Kunstnerforplejning	255.268	216.196
Leje af udstyr	648.695	647.098
Splitafregning, Roskilde kongrescenter	99.495	333.997
Leje af lokaler	11.587	49.228
Øvrige omkostninger	251	87.609
	6.938.519	7.358.186
8. Øvrige spillestedsrelaterede omkostninger		
Vareforbrug, bardrift	1.261.214	907.247
Forplejning frivillige	407.603	404.388
Billetten gebyr og fribilletter	236.886	129.958
Kontorartikler	8.278	16.138
Telefon, porto og fragt	5.038	10.979
Internet og hosting	50.947	68.184
Aviser og tidsskrifter	7.442	12.772
Kortgebyrer, bardrift og billetter	51.863	52.303
Revision og regnskabsudarbejdelse	70.040	88.650
Advokat	0	11.900
Konsulentassistance og IT-relaterede omkostninger	325.342	145.979
Småanskaffelser	10.970	52.249
Forsikring	86.095	72.225
Abonnementer og kontingenter	203.110	173.707
Rejse- og mødeomkostninger	28.406	11.886
Øvrige administrationsomkostninger	5.109	1.113
Anskaffelser og vedligeholdelse af tilbehør/udstyr	23.144	82.888
Autodriftsomkostninger	63.794	50.487
Afskrivninger auto	4.127	49.528
Afskrivninger teknik og udstyr	87.507	71.603
Afskrivninger vandværket	126.924	126.924
Afskrivninger udeområdet	21.408	21.408
	3.085.247	2.562.516

Noter

	2023 kr.	2022 kr.
9. Øvrige finansielle omkostninger		
Rente pengeinstitutter	0	49.151
Bankgebyr	9.206	9.852
Renteudgift, kreditorer	795	0
Renteudgift, Told og skat	151	0
	<u>10.152</u>	<u>59.003</u>

Noter

	2023 kr.	2022 kr.
10. Indretning af lejede lokaler		
Kostpris 1. januar 2023	6.104.562	6.104.562
Korrektion tidligere år	<u>45.176</u>	<u>0</u>
Kostpris 31. december 2023	<u>6.149.739</u>	<u>6.104.562</u>
Af- og nedskrivninger 1. januar 2023	-3.234.556	-3.086.221
Årets afskrivninger	-157.365	-148.332
Korrektion tidligere år	<u>-28.612</u>	<u>0</u>
Af- og nedskrivninger 31. december 2023	<u>-3.420.534</u>	<u>-3.234.556</u>
Regnskabsmæssig værdi 31. december 2023	<u>2.729.205</u>	<u>2.870.009</u>
11. Andre anlæg, driftsmateriel og inventar		
Kostpris 1. januar 2023	2.842.884	2.702.279
Tilgang i årets løb	20.583	140.605
Korrektion tidligere år	<u>408.667</u>	<u>0</u>
Kostpris 31. december 2023	<u>3.272.134</u>	<u>2.842.884</u>
Af- og nedskrivninger 1. januar 2023	-2.456.245	-2.335.114
Årets afskrivninger	-82.600	-121.131
Korrektion tidligere år	<u>-425.231</u>	<u>0</u>
Af- og nedskrivninger 31. december 2023	<u>-2.964.076</u>	<u>-2.456.245</u>
Regnskabsmæssig værdi 31. december 2023	<u>308.058</u>	<u>386.639</u>

Noter

12. Eventualposter

Operationel leasing

Fonden har ud over finansielle leasingkontrakter indgået operationelle leje- og leasingaftaler med en gennemsnitlig årlig leasingydelse på 60 t.kr. Leasingkontrakterne har en restløbetid på 42 mdr. med en samlet restleasingydelse på 298 t.kr.

Huslejeforpligtelser

Fonden har indgået huslejeforpligtelser, der på balancetidspunktet udgør hhv. 21 t.kr., svarende til 3 måneders husleje og 33 t.kr. svarende til 12 måneders husleje.

13. Pantsætninger og sikkerhedsstillelser

Ingen